

Hinweise zu Lexware Updates

Selbstaktualisierung des Setups, Konfiguration des Lexware Info Service und Verteilung der Updates im Netzwerk

1 Inhalt

1	Selbstaktualisierung des Lexware Setups	2
2	Konfiguration des Lexware Info Service (LISA)	3
2.1	Wo finde ich den Lexware Info Service (LISA)?	3
2.2	Status des Lexware Info Service (LISA)	3
2.3	Update-Modus einrichten	4
3	Verteilung der Updates im Netzwerk bei einer Server-Client- oder Peer-to-peer-Konfiguration	5
3.1	Verwendung des LISA-Admintools (empfohlen)	5
3.2	Ohne Einsatz des LISA-Admintools	5
3.3	Updatestatus auf den Clients prüfen	7
3.3.1	Möglichkeit 1: Installationshistorie des Clients lokal prüfen (für Administratoren und Hauptbenutzer):	7
3.3.2	Möglichkeit 2: Logfiles der Clients auf der Freigabe des Servers prüfen (nur für Administratoren):	7

2 Selbstaktualisierung des Lexware Setups



Nach dem Start des Lexware Setups wird bei bestehender Internetverbindung geprüft, ob im Internet bereits eine neuere, aktualisierte Version der Software zur Installation bereitsteht. Wenn dies der Fall ist, wird auf der ersten Setupseite ein Hinweis auf eine aktuellere Programm-Version angezeigt und die Option angeboten, diese herunterzuladen und zu installieren.

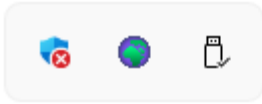
Diese Selbstaktualisierung des Setups sollte unbedingt durchgeführt werden und bietet Ihnen als Kunden folgende Vorteile:

- Es wird direkt die aktuelle Version inklusive aller Updates installiert. Das sonst anschließend erforderliche Einspielen von Produkt-Updates über den Lexware Info Service entfällt.
- Die Downloadgröße bei der Selbstaktualisierung ist identisch mit den entsprechenden Updates über den Lexware Info Service.
- Als Kunde profitieren Sie unmittelbar von Verbesserungen der Setup-Routine und werden unter Umständen schon vor der Installation auf erkannte Konflikte mit Ihrem Rechner hingewiesen.

3 Konfiguration des Lexware Info Service (LISA)

Mit der Installation des Lexware Produkts wird auch der Lexware Info Service eingerichtet, mit dem Produktupdates heruntergeladen und installiert werden.

3.1 Wo finde ich den Lexware Info Service (LISA)?



Sie finden den Lexware Info Service als grün-blaue Weltkugel unten rechts im Info-Bereich der Taskleiste neben der Uhrzeit.

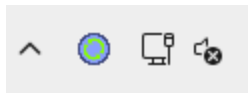


Wichtig: Wenn Sie den Lexware Info Service unten rechts nicht finden, klicken Sie auf das nach oben zeigende Dreieck, um die ausgeblendeten Symbole sichtbar zu machen. Ziehen Sie dann das LISA-Symbol nach unten an die gewünschte Stelle im Info-Bereich.

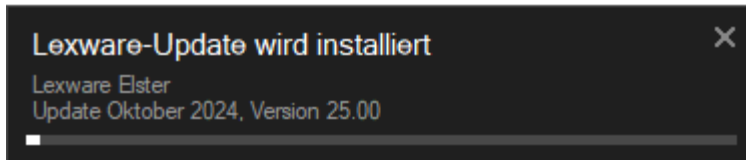
3.2 Status des Lexware Info Service (LISA)



Ein gelbes Ausrufezeichen im Symbol symbolisiert, dass Updates gefunden wurden, die installiert werden können.



Drehende Pfeile im Symbol zeigen an, dass Updates vom Lexware Info Service heruntergeladen oder installiert werden. Zusätzlich erscheint unten rechts ein Fortschrittsbalken:

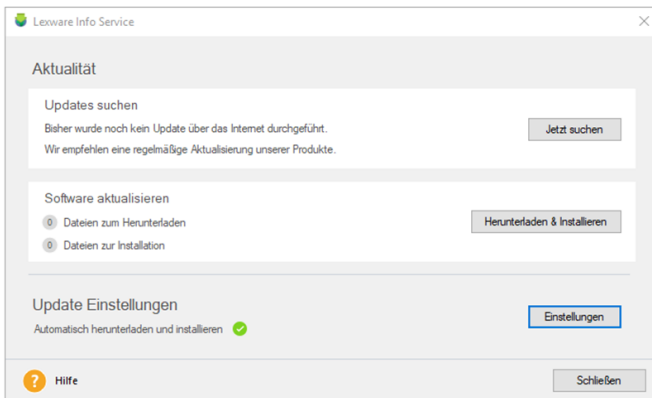


Wichtig!

Führen Sie in diesem Fall keine der folgenden Aktionen durch:

- Windows neustarten, herunterfahren oder in den Ruhezustand versetzen
- Benutzerabmeldung, -anmeldung, oder -wechsel.

3.3 Update-Modus einrichten

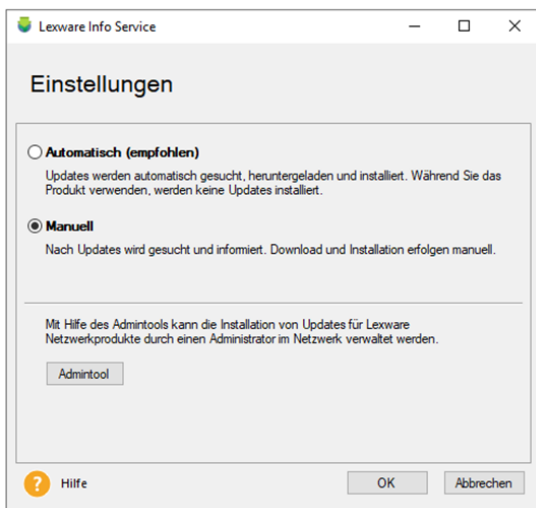


Lexware Info Service öffnen und konfigurieren:

Klicken Sie doppelt auf das LISA-Symbol in der Taskleiste.

Klicken Sie auf 'Einstellungen'.

Wählen Sie im Einstellungsdialog eine Konfiguration:



➤ **Automatisch (empfohlen):** Herunterladen und Installieren der Updates erfolgt vollautomatisch im Hintergrund. Benachrichtigungen erfolgen nur in Ausnahmefällen: z.B. bei einem Datenbank-Update.

Wenn Sie das Lexware-Programm verwenden, wird das Einspielen des Updates zurückgestellt. Die Installation erfolgt, nachdem alle Programmmodule beendet wurden.

Wenn während einer Windows-Sitzung nicht alle Updates installiert werden, weil z.B. die Abfrage aufgrund eines Datenbank-Updates verneint wurde, so werden mit zeitlichem Abstand, u.a. nach jedem

Start einer Windows-Sitzung, weitere Versuche unternommen, die Updates auszuführen.

➤ **Manuell:** In diesem Fall ist die vollautomatische Updateeinstellung abgeschaltet. Sie erhalten einen Hinweis, dass Updates zur Verfügung stehen. Vor dem Download und der Installation werden Sie explizit um Erlaubnis gefragt. Diese Einstellung eignet sich, wenn Sie häufig mit einem Laptop unterwegs online sind und die Updates erst zu Hause im heimischen Netzwerk herunterladen möchten.

Hinweis: Wenn Updates über LISA gefunden werden, während Sie mit dem Lexware Programm arbeiten, werden Sie nicht bei der Arbeit unterbrochen. Sie werden erst beim Beenden des Programms gefragt, ob Sie diese nun installieren möchten.

➤ **Admintool** (nur Lexware professional/premium): Das Admintool ist nur auf dem Server einer Server-Client-Installation der Professional- und Premium-Reihen aufrufbar. Es unterstützt Sie bei der Verteilung der Lexware Updates im Netzwerk in einer Server-Client-Umgebung ([siehe 4.1.](#))

4 Verteilung der Updates im Netzwerk bei einer Server-Client- oder Peer-to-peer-Konfiguration

4.1 Verwendung des LISA-Admintools (empfohlen)

Wir empfehlen den Einsatz des LISA-Admintools, wenn Sie oder Ihr Administrator den Zeitpunkt und die Verteilung im Netzwerk kontrollieren möchten.

Unter folgendem Link finden Sie den ausführlichen Guide:

http://download.lexware.de/pub/service/setup/lexware_lisa_admin_guide.pdf

4.2 Ohne Einsatz des LISA-Admintools

Im Falle einer Server-Client oder Peer-to-peer Konfiguration eines netzwerkfähigen Lexware Produkts erfolgt die Suche und Installation nach Updates wie folgt:

Jede LISA-Instanz – auf einem Client bzw. auf dem Server – folgt seiner eigenen – zuvor beschriebenen – Einstellung bezüglich der Suche und Installation nach Updates. Hat ein Client ein Produktupdate gefunden, prüft dieser anhand seiner individuellen LISA-Konfiguration, ob er die Installation vornehmen darf.

Ist das Update erfolgreich installiert, so erfolgt die Verteilung im Netzwerk grundsätzlich automatisch und unabhängig von den LISA-Einstellung der anderen Clients.

Hiervon ausgenommen sind Updates für folgende Komponenten, die auf jedem Client unabhängig installiert werden:

- Lexware Installationsservice
- Lexware eBanking
- Lexware Info Service.

Die Verteilung der Produktupdates folgt dabei automatisch:

- Bei Clients, die im Anmelde- bzw. Sperrbildschirm von Windows stehen
- Bei Clients, die angeschaltet sind, bei denen das Lexware Programm nicht gestartet ist
- Clients, die ausgeschaltet waren und erst nachträglich eingeschaltet werden, beginnen mit der Installation einige Minuten nach dem vollständigen Start von Windows. Wird vorher versucht, das Lexware Programm zu starten, erfolgt eine Blockmeldung mit zwangsweiser Installation des Updates.

Die Updateinstallation wartet:

- Clients, bei denen das Lexware Programm gestartet ist, warten bis das Lexware Programm beendet wurde.

Wenn Sie das LISA-Admintool für die Installation im Netzwerk nicht einsetzen wollen, dann empfehlen wir die folgende Vorgehensweise. Hinweis: Anstelle eines Administrators kann auch ein Hauptbenutzer mit administrativen Kenntnissen diese Aufgabe übernehmen.

1. Stellen Sie LISA auf allen Clients auf die Einstellung 'Manuell'. Hierdurch verhindern Sie eine automatische Installation und Verteilung des Updates.
2. LISA informiert den bzw. die Benutzer über bereitstehende Produktupdate über das blinkende gelbe Ausrufezeichen bzw. einer kleinen Hinweisbox rechts unten über der Uhr. Diese Benutzer informieren dann den Administrator und alle anderen Benutzer über das bevorstehende Update.

Hinweis: Der Administrator kann in seinem Lexware Info Service über die Schaltfläche 'Jetzt suchen' auch jederzeit die Suche anstoßen bzw. periodisch wiederholen.

3. Der Administrator stimmt den Installationszeitpunkt mit den anderen Lexware-Usern des Netzwerks ab. Als günstige Zeitpunkte kommen in Betracht: das Ende der täglichen Arbeitszeit oder auch der Beginn der Mittagspause.
4. Zum vereinbarten Zeitpunkt führen alle betroffenen User einen Neustart durch und lassen ihren Computer anschließend am Anmeldebildschirm oder am Sperrbildschirm von Windows stehen.
5. Der Administrator bzw. Hauptbenutzer mit administrativen Kenntnissen führt nun die Installation des Updates auf seinem Rechner durch. Nach erfolgreicher Installation, erfolgt anschließend automatisch die Verteilung des Updates im Netzwerk.

Hinweise: Dieser Vorgang kann bis zu 30 Minuten dauern.

- Während dieser Zeit sollte an den betroffenen Clients nicht gearbeitet, Benutzer an- oder abgemeldet, Windows neugestartet oder heruntergefahren werden.
- Wenn während dieser Zeit versucht wird, das Programm zu starten, erscheint eine Hinweismeldung.



Die laufende Installation eines Updates auf den Clients wird durch das LISA-Symbol mit den drehenden Pfeilen im Info-Bereich und zusätzlich durch ein Installationsfortschritts-Fenster angezeigt:

Alternativ kann der Administrator auch über die folgenden zwei Möglichkeiten manuell kontrollieren, ob die Installation des Updates noch läuft oder bereits erfolgreich bzw. mit Fehler abgeschlossen wurde.

4.3 Updatestatus auf den Clients prüfen

Sie haben zwei Möglichkeiten, um den Updatestatus auf den Clients zur prüfen:

4.3.1 Möglichkeit 1: Installationshistorie des Clients lokal prüfen (für Administratoren und Hauptbenutzer):

1. Wechseln Sie mit dem Windows Explorer auf dem betreffenden Client in den Ordner C:\ProgramData\Lexware\InstallationService.
2. Klicken Sie doppelt auf die XML Datei, die auf '_historyitems.xml' endet, z.B. 'WIN11-64-CLIENT_historyitems.xml' und öffnen Sie diese mit einem Browser.
3. Scrollen Sie ans Ende des Dokuments und prüfen Sie den letzten XML-Eintrag. Hier gibt es mehrere Status:
 - 'installationresult'= 'Running': Die Installation läuft und darf nicht gestört werden.
 - 'installationresult'= 'Successful': Die Installation ist erfolgreich durchgelaufen. Sie können das Lexware Programm wieder starten.
 - 'installationresult'= 'Failed': Die Installation wurde mit Fehler(n) abgeschlossen.

Beispiel:

Im folgenden Beispiel ist die Installation des Lexware financial office premium Update Januar 2024, Version 24.01 bereits abgeschlossen, da der letzte Eintrag unter "installationresult"= den Wert 'Successful' trägt.

```
<HistoryItem time="2024-01-05T17:47:28.1447121+01:00" installationresult="Running">
  <Update UpdateId="8d569530-0fd0-481c-9095-0ea4f975ddf4" emergency="false" runatserver="false" UpdateRight="UpdateAllowed"
    UserInteraction="AutomaticInstallation" file="financial_office_premium_2024_setup.exe" name="Lexware financial office
    premium Update Januar 2024, Version 24.01" installparameter="" productid="02019" setuptype="WixBundle"
    ldcsectionname="financial_office_premium_2024_24_01" isinstallable="false" setupcodetype="WixBundleCode"
    version="24.1.0.130" longrunningupdateversion="24.1" setupcode="6f255474-be5f-4325-a83b-8a79f1a68949"
    WaitForExit="Framework;Haufe.Components.AutoDasi;Haufe.Components.QuickView"/>
</HistoryItem>
<HistoryItem time="2024-01-05T17:54:10.583543+01:00" installationresult="Successful" errorMessage="">
  <Update UpdateId="8d569530-0fd0-481c-9095-0ea4f975ddf4" emergency="false" runatserver="false" UpdateRight="UpdateAllowed"
    UserInteraction="AutomaticInstallation" file="financial_office_premium_2024_setup.exe" name="Lexware financial office
    premium Update Januar 2024, Version 24.01" installparameter="" productid="02019" setuptype="WixBundle"
    ldcsectionname="financial_office_premium_2024_24_01" isinstallable="false" setupcodetype="WixBundleCode"
    version="24.1.0.130" longrunningupdateversion="24.1" setupcode="6f255474-be5f-4325-a83b-8a79f1a68949"
    WaitForExit="Framework;Haufe.Components.AutoDasi;Haufe.Components.QuickView"/>
</HistoryItem>
```

4.3.2 Möglichkeit 2: Logfiles der Clients auf der Freigabe des Servers prüfen (nur für Administratoren):

- Wechseln Sie mit dem Windows Explorer in den Ordner 'InstallationService' auf der Setup-Freigabe des Servers. Sie finden diesen unter:
\\Servername\lexware_[professional oder premium]_setup\InstallationService

Öffnen Sie das Logfile, das mit dem Rechnernamen des zu prüfenden Clients anfängt, z.B. WIN11-CLIENT_InstallationService.log und scrollen Sie zum Ende des Logfiles.

Suchen Sie aufwärts nach folgenden zwei Zeilen und beachten Sie dabei die Zeitstempel.

Beispiel:

Hier handelt es sich um eine Installation des Januar Updates 2024 für das Lexware financial office premium, Version 24.01:

06.03.2024 17:12:43 WIN11-CLIENT InstallationService install bundle 09e630ae-8f4b-466d-8b5b-2c88bf3ac974

06.03.2024 17:16:09 WIN11-CLIENT SERVICE: Installation finished. Update: Lexware financial office premium Update Januar 2024, Version 24.01 Result: Successful Error:

Finden Sie nur die erste der beiden Zeilen am Ende des Logfiles, so läuft die Installation auf dem betreffenden Client noch.

Finden Sie beide Zeilen hintereinander, so wurde die Installation des Updates bereits abgeschlossen und das Ergebnis finden Sie gegen Ende der Zeile nach 'Result' im Logfile vermerkt.

Nur falls es zu einem Fehler während der Installation gekommen sein sollte ('Result: Failed'), so finden Sie hinter 'Error' die entsprechende Fehlermeldung.

Wiederholen Sie den vorhergehenden Schritt bei Bedarf für alle weiteren Clients im Netzwerk.